



# Mapanganib na Negosyo: Gawing Ligtas ang mga Lugar ng Trabaho para sa Lahat

## Pangatlong Bahagi: Packet ng Larawan

### Pangunahing Audience

Mga kawani na nasa antas ng frontlineat/o mga kalahok ng mga Aktor sa Women's Economic Empowerment (WEE). Ang mga Aktor ng WEE ay mga entidad o indibidwal na sumusuporta sa pagpapaunlad o pagpapalawak ng mga negosyo ng kababaihan, nagbibigay ng kabuhayan o mga serbisyong pinansyal, at/o sumusuporta sa kababaihan (sa buong mundo) sa mga pagsisikap na pataasin ang kanilang access sa mga oportunidad sa ekonomiya, lalo na ang mga naninirahan sa papaunlad na ekonomiya. Kasama sa mga kawani na nasa antas ng frontlineang mga direktang nakikipagtulungan sa kababaihan upang tumulong na makamit ang mga layunin ng WEE. Tumutukoy sa mga kababaihan na tumatanggap ng mga serbisyong ibinigay ng WEE Actors ang mga kalahok.

### Layunin

Pagbutihin ang kamalayan ng mga babaeng negosyante at kanilang mga pamilya na sinusupportahan ng WEE Actors na kilalanin ang mga palatandaan ng mapaminsalang trabaho para sa mga kakabataan (child labor) at kababaihansa loob ng mga negosyo nila at iba pang mga aktibidad na kumikita at upang makabuo ng mga solusyon upang mabawasan ang pinsala.

### Mga Hangarin

Sa pamamagitan ng paggamit ng packet na ito, ang mga kalahok na suportado ng WEE Actor na kawani na nasa antas ng frontline ay titingnan at makikita ang isang serye ng mga larawan upang tumulong sa pagpapaunlad ng pag-unawa at talakayan sa mga kalahok sa pagsasanay sa panahon ng pangangasiwa sa Mapanganib na Negosyo Mga Teknikal na Talakayan para sa Pagbabahagi ng Kaalaman (TLCs).

PAGTATAKDA NG PUNDASYON  
Yugto 1

BUUIN ANG ISTRUKTURA  
Yugto 2

ISALI ANG MGA KALAHOK  
Yugto 3



Inilaan ng Kagawaran ng Paggawa ng Estados Unidos ang pagpopondo sa ilalim ng kasunduan sa kooperatiba bilang IL-31469. Pinondohan ng mga pederal na pondo, sa kabuuang \$1,872,000 dolyar ang 100% ng kabuuang gastos ng proyekto o programa. Hindi kinakailangang sumasalamin ang materyal na ito sa mga pananaw o patakaran ng Departamento ng Paggawa ng Estados Unidos, ni nagpapahiwatig ng pag-endorso ng Pamahalaan ng Estados Unidos ang pagbanggit ng mga pangalan ng kalakalan, komersyal na produkto, o organisasyon.



## Mapanganib na Negosyo ng RICHES – Pangatlong Bahagi: Packet ng Larawan

### Talaan ng mga Nilalaman

Tungkol sa RICHES na Proyekto.....	3
Paano Gamitin ang Packet ng Mapanganib na Negosyo .....	5
Larawan 1: Limang Panganib na Naroon .....	7
Larawan 2: Pisikal.....	8
Larawan 3: Kemikal .....	9
Larawan 4: Emosyonal .....	10
Larawan 5: Paglago at Pag-unlad.....	11
Larawan 6: Edukasyonal .....	12
Larawan 7: Kababaihan sa Kanayunan na Nagtatrabaho sa Isang Bukid .....	13
Larawan 8: Mga Batang Lunsod na Nagtitinda sa Kalye .....	14
Larawan 9: Limang Panganib na may Kamay ng Kabataan sa Gitna.....	15
Larawan 10: Pagtatrabaho ng mga Kabataan vs. Mapinsalang Pagtatrabaho ng mga Kabataan .....	16
Larawan 11: 10 taong gulang na batang lalaki na nagluluto sa gabi .....	17
Larawan 12: 14 taong gulang na Babae na Nagbebenta ng Mga Kalakal sa Kalye ..	18
Larawan 13: 6 taong gulang na Babae na Nag-aalaga sa mga Kapatid sa Tindahan ng Ina.....	19
Larawan 14: 12 taong gulang na batang lalaki na nagtatrabaho sa bukid kasama si tatay .....	20
Larawan 1b: Nangangarap na Ina sa Kinabukasan ng Anak.....	21
Larawan 2b: Maliit na Halaga ng Pera.....	22
Larawan 3b: Katamtamang Halaga ng Pera.....	23
Larawan 4b: Malaking Halaga ng Pera.....	24
Annex .....	25
Mga Pagkilala .....	25



## Mapanganib na Negosyo ng RICHES – Pangatlong Bahagi: Packet ng Larawan

### Tungkol sa RICHES na Proyekto

Inaasahan ng iilan na ang mga pamumuhunan sa mga negosyo ng kababaihan ay nagpapataas ng risk o insidente ng mapaminsalang trabaho para sa mga kabataan (child labor) o kababaihan. Pero, [inihayag ng pananaliksik](#) na isinagawa ng *Pagpapababa ng Insidente ng Child labor at Mapaminsalang Kondisyon ng Trabaho sa mga Inisyatiba sa Pagpapalakas ng Ekonomiya (RICHES)* na proyekto na habang ang mga babaeng negosyante ay nagpupumilit na pamahalaan ang mga pasanin sa paggawa ng kanilang mga negosyo kasama ang mga gawain sa bahay at pangangalaga ng kabataan marami ang bumaling sa mga pinakamalapit sa kanila upang humingi ng tulong—kanilang mga anak.

Ang Grameen Foundation, sa pakikipagtulungan sa American Bar Association Rule of Law Initiative at pinondohan ng the U.S. Department of Labor, Office of Child Labor, Forced Labor at Human Trafficking (OCFT), ay inilunsad ang proyektong RICHES na may layuning responsableng suportahan ang mga negosyo ng kababaihan, at mabawasan ang panganib ng mapaminsalang pagpapatrabaho sa mga kabataan at matatanda o ang paggamit ng iba pang negatibong diskarte. Upang makamit ang layuning ito, bumuo ang RICHES ng isang toolkit sa Women's Economic Empowerment (WEE) Actors upang bigyan sila ng mga praktikal na ideya at tool upang pagsamahin at tasahin ang pagprotekta ng kabataan at ligtas na mga kasanayan sa negosyo sa trabaho nila. Para sa mga layunin ng proyektong RICHES, ang WEE Actors ay anumang entidad o indibidwal na sumusuporta sa pagpapaunlad o pagpapalawak ng mga negosyo ng kababaihan, nagbibigay ng kabuhayan o serbisyong pinansyal, at/o sumusuporta sa kababaihan (sa buong mundo) sa mga pagsisikap na pataasin ang kanilang pag-access sa mga oportunidad sa ekonomiya, lalo na ang mga naninirahan sa papaunlad na ekonomiya.

Isinaayos sa tatlong Bahagi ang RICHES toolkit (tingnan ang Larawan 1 sa ibaba).

**Ang Unang Bahagi** ay kumakatawan sa isang **minimum na hanay ng mga kasanayan** at mga kaugnay na tool na meron at magagamit ng lahat ng WEE Actor upang isulong ang pagprotekta ng kabataan at ligtas at mabuting mga kasanayan sa negosyo sa loob ng mga inisyatiba at/o negosyo ng kababaihan. Sumasaklaw ang Unang Bahagi sa:

1. Pagbuo ng kamalayan sa mga panganib sa kalusugan at kaligtasan ng mga kabataan at kababaihan habang sumusuporta sa mga negosyo ng kababaihan o mga aktibidad ng WEE;
2. Pagtatasa ng mga panganib at pagtukoy sa mga sitwasyon ng mapaminsalang pagpapatrabaho sa mga kabataan at adulto at kung paano lutasin ang mga isyung ito;
3. Inilalapat ang mga prinsipyo ng Do No Harm kapag bumubuo at/o nagpapatupad ng mga inisyatiba sa ekonomiya ng kababaihan; at
4. Alamin kung saan pupunta para sa tulong at kung saan makakahanap ng mga mapagkukunan

Nag-aalok ang **Pangalawa at Pangatlong Bahagi** ng mas komprehensibong diskarte sa pagprotekta at kalusugan ng kabataan at ligtas na mga kasanayan sa negosyo sa pamamagitan ng pananaliksik sa market, pagsasanay at mga pagtatasa sa antas ng organisasyon, direktang pagsasanay ng kalahok, pagbuo ng produkto, at pagsubaybay at pagsusuri.



Larawan 1: Toolkit ng RICHES sa mga Aktor ng WEE



# Toolkit sa mga WEE Actor

## PAGTATAKDA NG PUNDASYON

### Yugto 1

**Magsimula dito:** Gamitin ang mga tool na ito upang bumuo ng **management-level** ng kamalayan at pag-unawa sa mga risk sa organisasyon at programa ng mapaminsalang trabaho sa mga bata at matatanda.

- Paggawa ng Presentasyon ng Kaso
  - Mga Pagsusuri sa Panganib
  - Gabay sa Social Performance Management (SPM) (SPM Assessment Lang)
  - Pagsasanay sa Pag-unawa sa Mapanganib na Trabaho (sa Management Lang)
  - Gabay sa Mga Ugnayan (Listahan ng Pakikipag-ugnayan sa Pang-emergency at External na Suporta Lang)
- 
- Gabay sa mga Investor (sa Mga Investor Lang)

## BUUIN ANG ISTRUKTURA

### Yugto 2

Gamitin ang mga tool na ito upang magkaroon ng kamalayan sa **frontline staff-level** at bigyang-prioridad ang mga bago o pinahusay na produkto at serbisyo.

- Gabay sa Social Performance Management (SPM) (Lahat ng mga tool)
- Pag-unawa sa Mapanganib na Pagsasanay sa Trabaho (kasama ang Lahat ng Staff)
- Gabay sa Pananaliksik sa Market
- Gabay sa Mga Serbisyong Pananalapi
- Workshop sa Disenyo

## ISALI ANG MGA KALAHOK

### Yugto 3

Gamitin ang mga tool na ito upang magkaroon ng kamalayan sa **participant-level** at suportahan ang mga pangangailangan nila.

- Gabay sa Mga Ugnayan (Lahat ng mga tool)
- Gabay sa Business Diagnostics (Papel + Digital na Bersyon)
- Gabay sa Intra-Household na Dayalogo
- Kurikulum ng Mapanganib na Negosyo (Papel + Digital na Bersyon)
- Gabay sa Pagsubaybay at Pagsusuri

Upang ma-access ang buong toolkit, kumonsulta sa <https://grameenfoundation.org/riches>.



## Paano Gamitin ang Packet ng Mapanganib na Negosyo

PAGTATAKDA NG PUNDASYON  
Yugto 1

BUJIN ANG ISTRUKTURA  
Yugto 2

ISALI ANG MGA KALAHOK  
Yugto 3

Ang Packet ng Larawan sa Mapanganib na Negosyo ay idinisenyo upang maging bahagi ng **Pangatlong Bahagi: Isali ang mga Kalahok**.

Ang Packet ng Larawan ay Bahagi 3 ng isang tatlong bahagi na package ng pagsasanay na naglalakip rin sa **Mapanganib na Negosyo ng RICHES – Bahagi 1: Gabay sa Pagsasanay ng mga Tagapagsanay (TOT)**.<sup>1</sup> at **Mapanganib na Negosyo ng RICHES – Bahagi 2: Gabay ng Facilitator**. Ang Packet ng Larawan ay idinisenyo sa Women’s Economic Empowerment (WEE) Actors, gaya ng mga entidadad o indibidwal na sumusuporta sa pagpapaunlad o pagpapalawak ng mga negosyo ng kababaihan, nagbibigay ng kabuhayan o mga serbisyong pinansyal at/o sumusuporta sa kababaihan (sa buong mundo) sa mga pagsisikap na pataasin ang kanilang access sa mga pagkakataong pang-ekonomiya, lalo na ang mga naninirahan sa papaunlad na mga ekonomiya. Ang WEE Frontline-level na Staff, tulad ng mga trainer at facilitator, ay dapat sanayin kung paano gamitin ang Picture Packet, lalo na sa mga populasyon na may limitadong karunungan na umaasa sa visual queue sa pag-aaral.

**Paglalarawan ng Proseso:** Ang **RICHES Mapanganib na Negosyo – Bahagi 3: Ang Packet ng Larawan** ay dapat i-print bago ang pangangasiwa ng **Mapanganib na Negosyo: Gawing Ligas ang mga Lugar ng Trabaho para sa Lahat** na kurikulum, gaya ng nakasaad sa gabay ng facilitator.

**Mga Kailangang Materyales:** Printer at papel.

**Kailangang Oras:** Ang Mga Teknikal na Talakayan para sa Pagbabahagi ng Kaalaman (TLCs) ay 30 hanggang 45 minutong talakayan ng grupo na idinisenyo upang maihatid nang sunud-sunod ayon sa **Mapanganib na Negosyo ng RICHES - Bahagi 2: Gabay ng Facilitator**. Inirerekomenda na maihatid sa panahon ng regular na lingguhang pagpupulong ng grupo sa loob ng anim na linggo ang bawat TLC.

**Kailangang Pag-aakma:** Walang kinakailangan.

**Mga Gastos sa Paggamit ng Tool:** Maaaring i-print sa black-and-white ang gabay na ito.

**Mga Panganib na Isasaalang-alang:** Nangangailangan ng panahon ang pakikilahok sa pagsasanay na ito - isang mahalagang mapagkukunan sa mga abalang negosyante. Dapat gawin ang bawat pagsusumikap

---

<sup>1</sup> Ang **Mapanganib na Negosyo: Gawing Ligas ang mga Lugar ng Trabaho para sa Lahat** na package ng pagsasanay ay mayroon ding Gabay sa TOT sa mga bihasang trainer na gagamitin upang maihanda ang mga facilitator na gamitin ang Gabay ng Facilitator sa mga babaeng negosyante.



## Mapanganib na Negosyo ng RICHES – Pangatlong Bahagi: Packet ng Larawan

upang magbigay ng isang ligtas na kapaligiran sa pag-aaral kung saan malayang makakapagbahagi ang mga mag-aaral nang walang panganib ng paghatol o aksyong parusa at mabigyan ng mga mapagkukunan kung saan makakakuha ng tulong.

Mula noong pandemya ng COVID 19, nagbago ang paraan ng ating pakikipag-ugnayan sa lipunan. Sa buong mundo, naitatag ang ilang mga hakbang sa pag-iwas sa COVID 19 sa mga espasyo ng panlipunang pakikipag-ugnayan, na:

- Panatilihin ang 1.5 metrong distansya sa pagitan ng mga taong nakikipag-ugnayan.
- Hugasan nang madalas ang iyong mga kamay gamit ang sabon at tubig o gumamit ng 70% alcohol-based na solusyon.
- Takpan ang iyong ilong at bibig kapag umuubo o bumabahing, gamit ang tissue o ang panloob na sulok ng siko mo. Itapon ang basura sa non-recyclable at sanitary inorganic na basurahan. Hugasan ang mga kamay gamit ang sabon at tubig pagkatapos magtapon.
- Iwasan ang pagdikit ng kamay sa mukha hangga't maaari, lalo na sa ilong, bibig, at mata.
- Linisin at disimpektahin ang mga karaniwang ginagamit na ibabaw at bagay.
- Iwasang magbahagi ng mga bagay na personal na gamit sa pagitan ng mga tao, gaya ng mga cell phone.

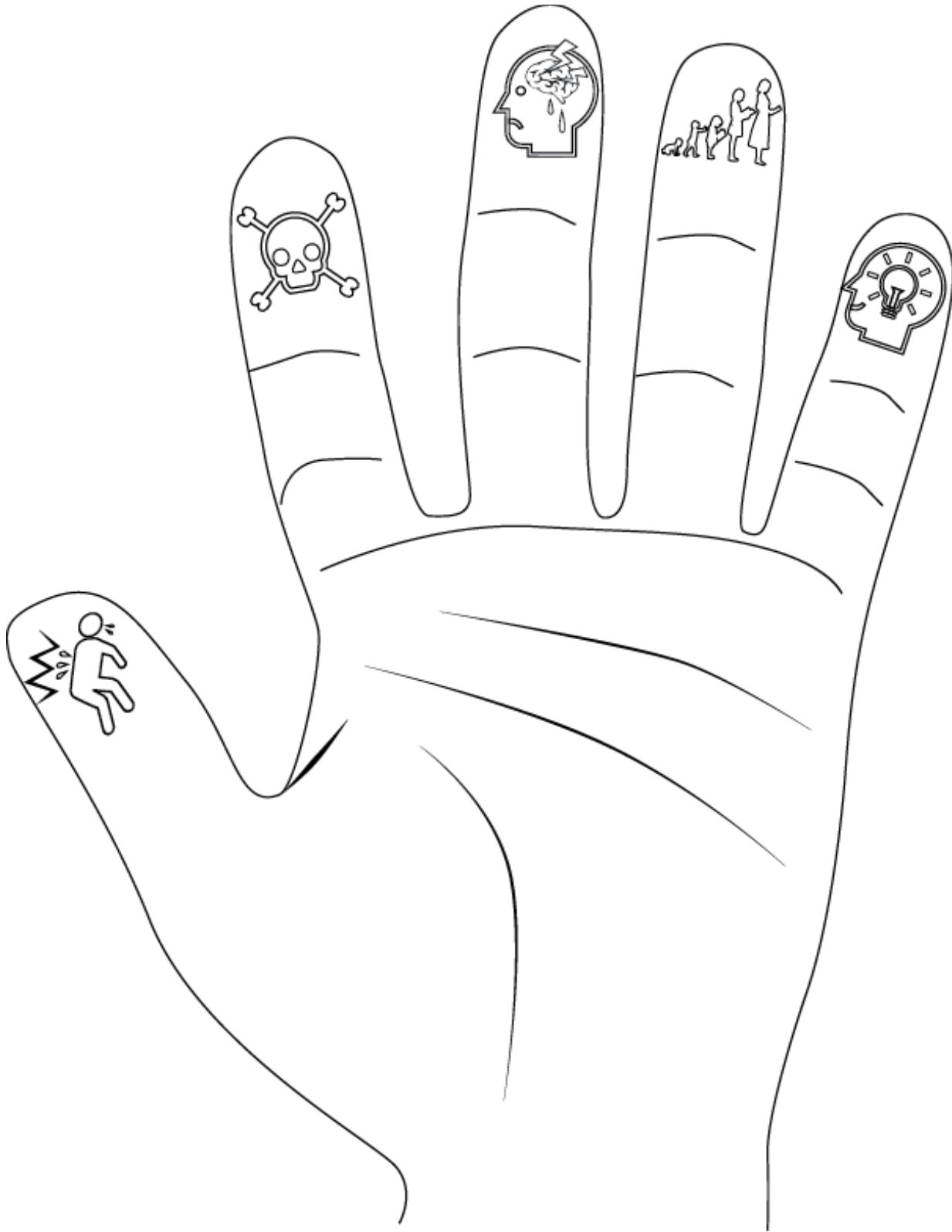
Siguraduhing sumunod sa mga hakbang na ito sa lugar ng pagsasanay, maaaring may kasama itong pagsasanay sa mas maliliit na grupo, bukod sa iba pang mga pagbabago.

Bukod dito, bago isagawa ang pagsasanay na ito, alamin at sundin ang mga indikasyon ng ministeryo sa kalusugan ng iyong bansa tungkol sa pag-iwas sa COVID 19, dahil maaaring magbago depende sa kalubhaan ng kaso sa bawat bansa, teritoryo, at lungsod ang mga hakbang upang maiwasan ang paghahatid ng sakit na ito.

**Mga Wika at Pag-aakma:** Inangkop ang tool na ito sa El Salvador at Pilipinas at available sa Spanish at Filipino.

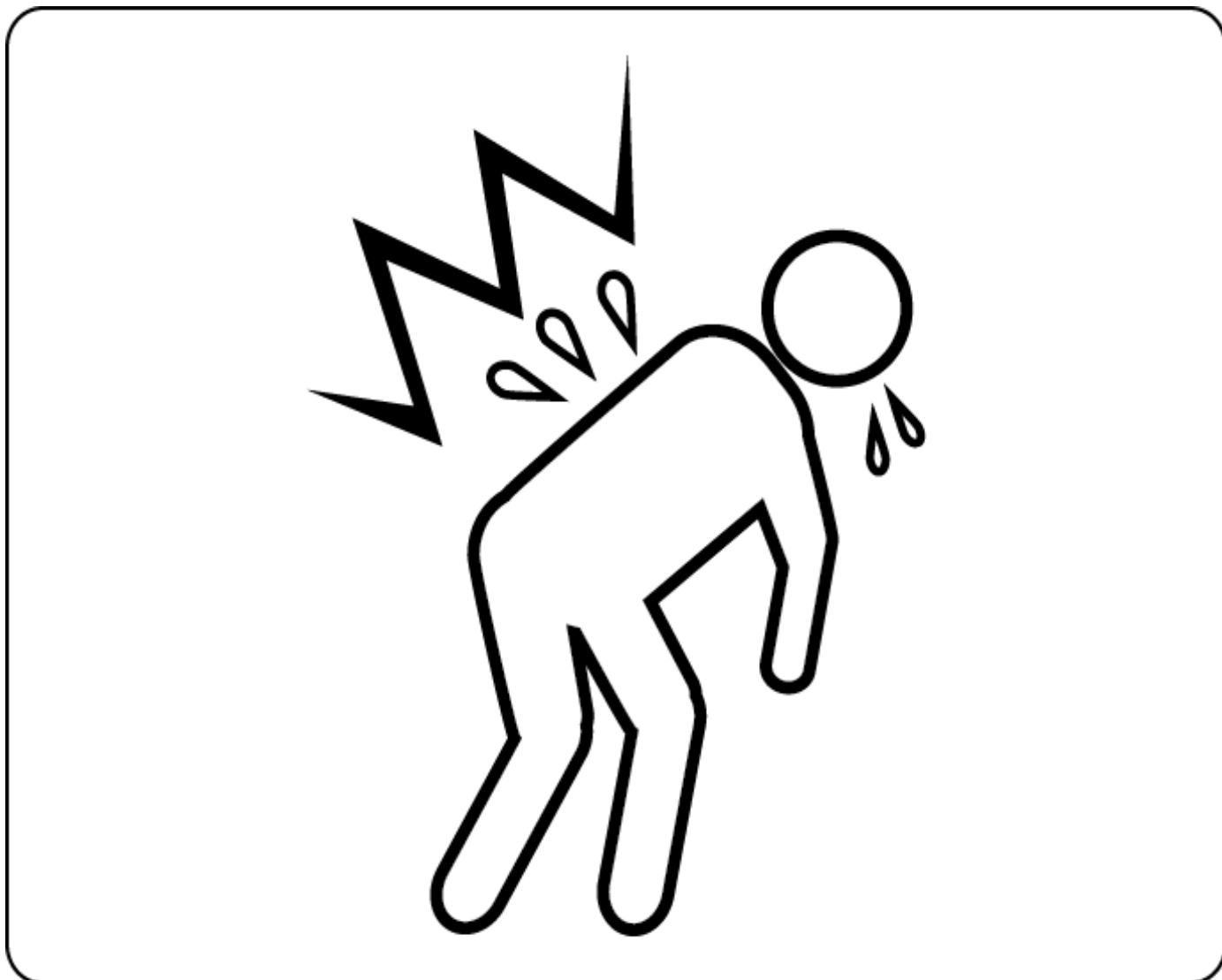


**Larawan 1: Limang Panganib na Naroon**





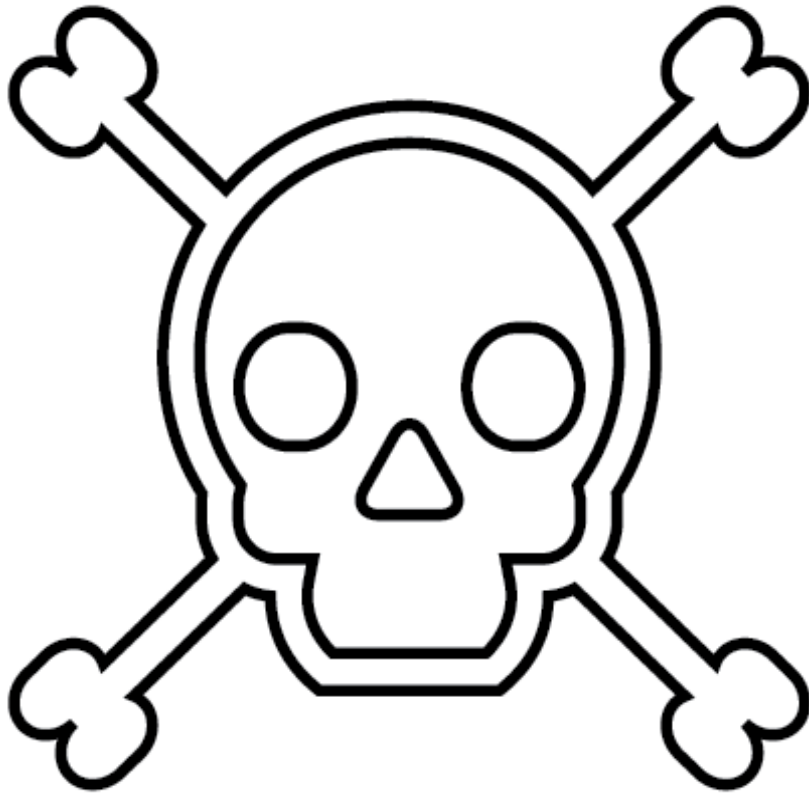
**Larawan 2: Pisikal**







**Larawan 3: Kemikal**



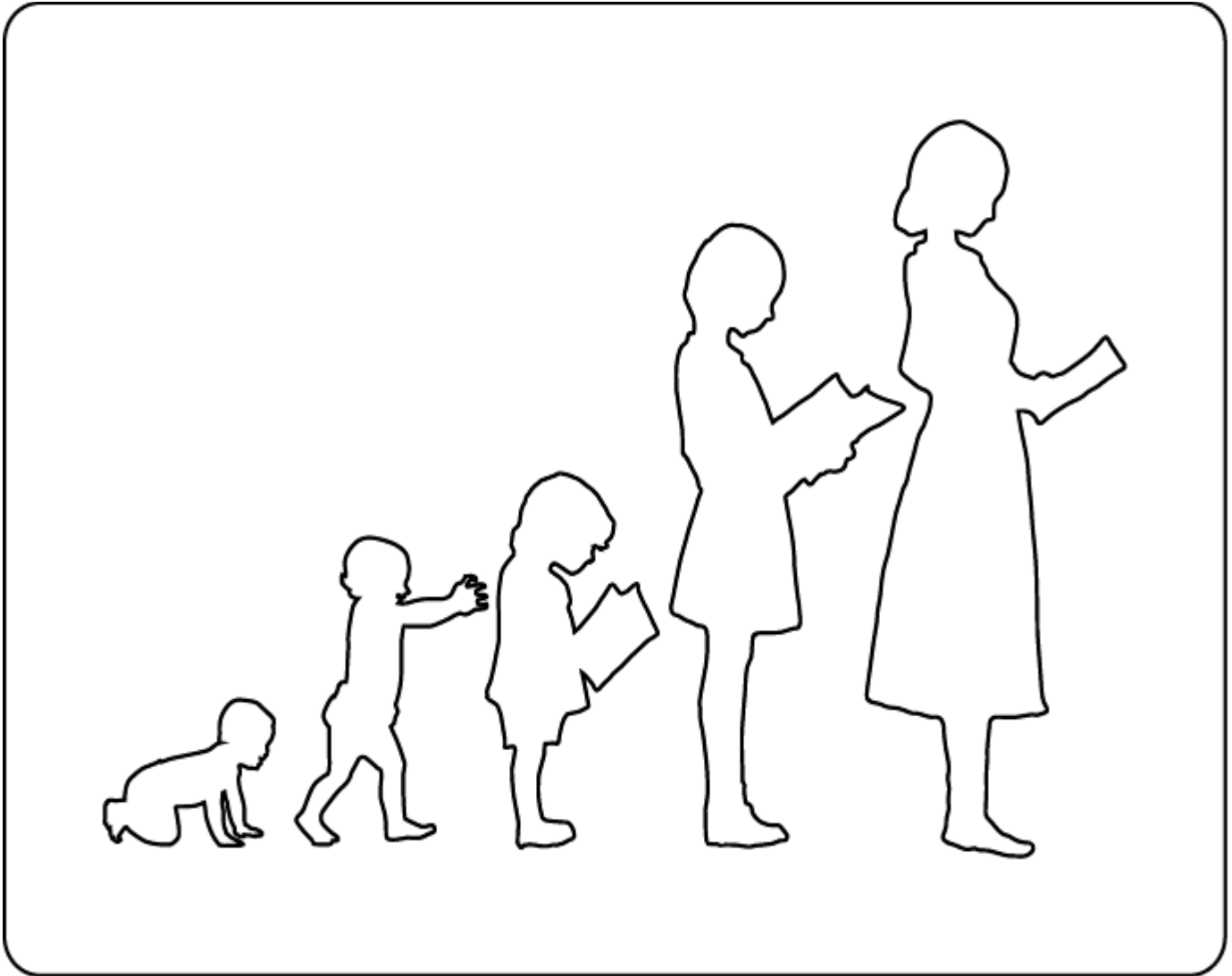


**Larawan 4: Emosyonal**



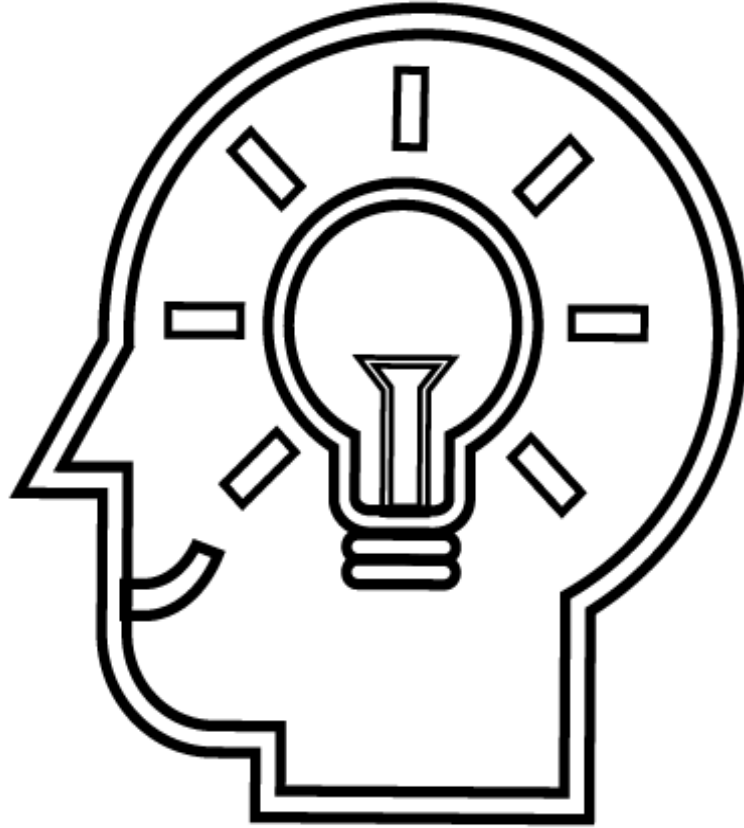


**Larawan 5: Paglago at Pag-unlad**





**Larawan 6: Edukasyonal**





**Larawan 7: Kababaihan sa kanayunan na Nagtatrabaho sa Isang Bukid**



**Larawan 8: Mga Batang Lunsod na Nagtitinda sa Kalye**





**Larawan 9: Limang Panganib na may Kamay ng Kabataan sa Gitna**



**Larawan 10: Pagtatrabaho ng mga Kabataan vs. Mapinsalang Pagtatrabaho ng mga Kabataan**





**Larawan 11: 10 taong gulang na batang lalaki na nagluluto sa gabi**



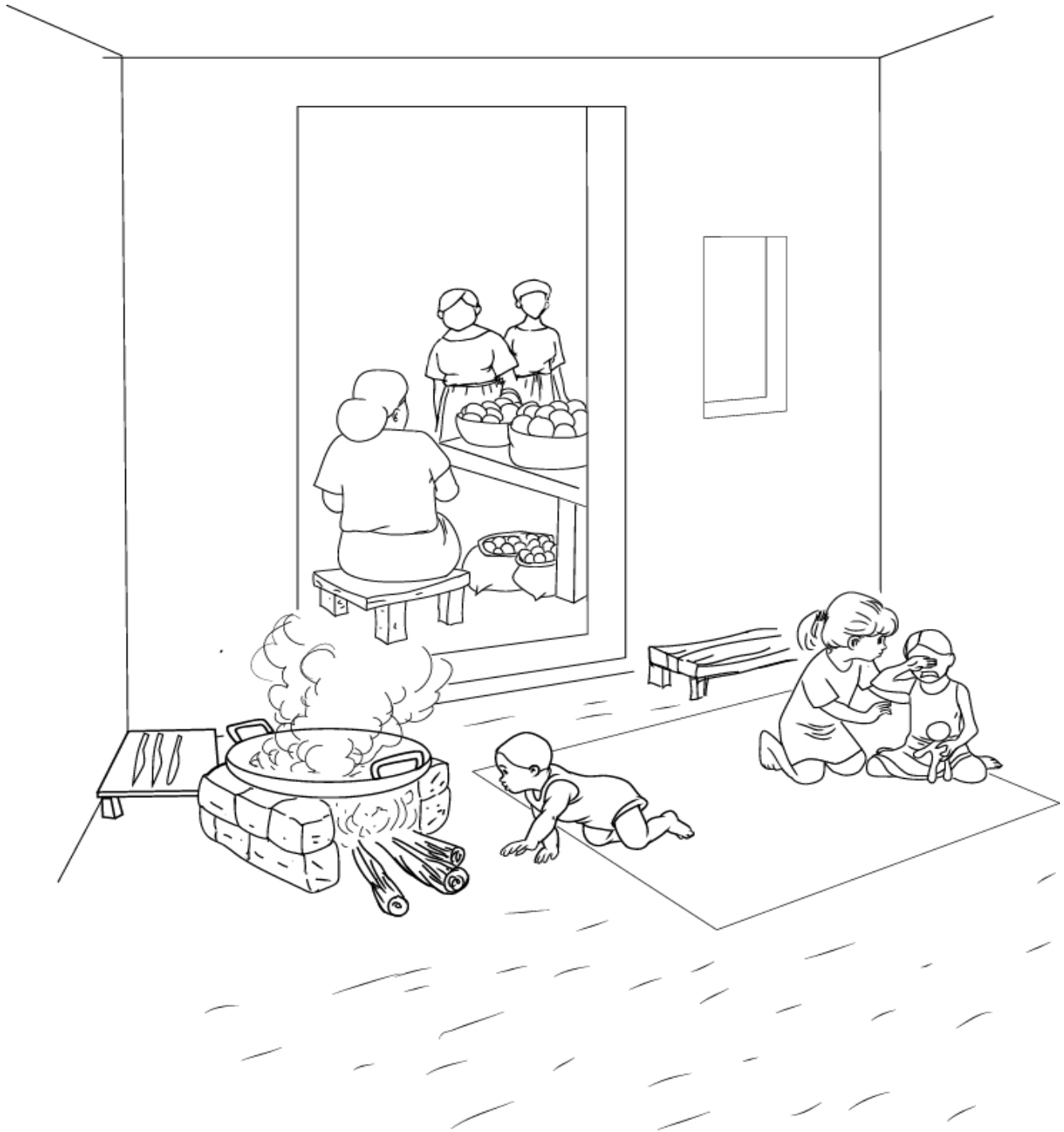


**Larawan 12: 14 taong gulang na Babae na Nagbebenta ng Mga Kalakal sa Kalye**





**Larawan 13: 6 taong gulang na Babae na Nag-aalaga sa mga Kapatid sa Tindahan ng Ina**



**Larawan 14: 12 taong gulang na batang lalaki na nagtatrabaho sa bukid kasama si tatay**

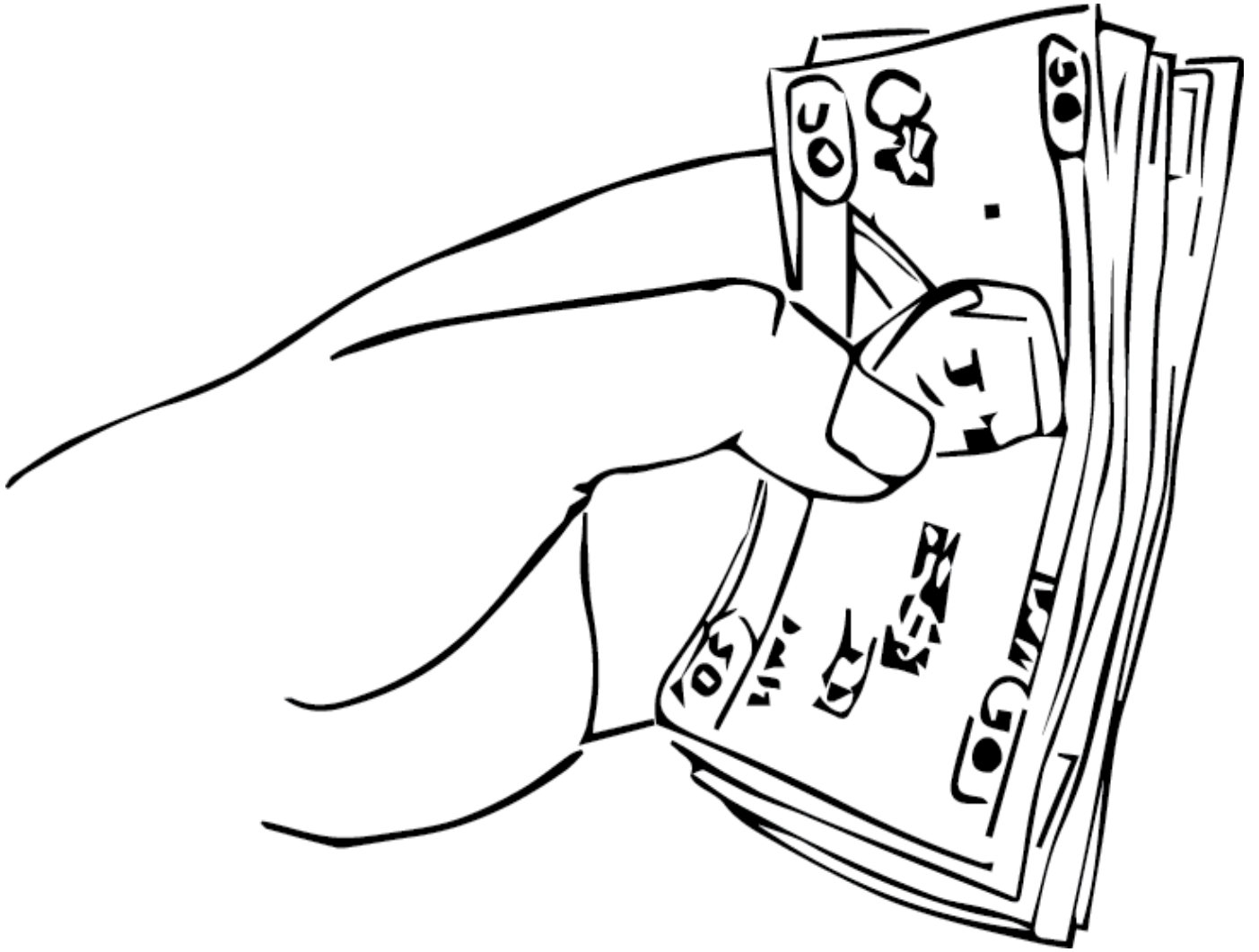




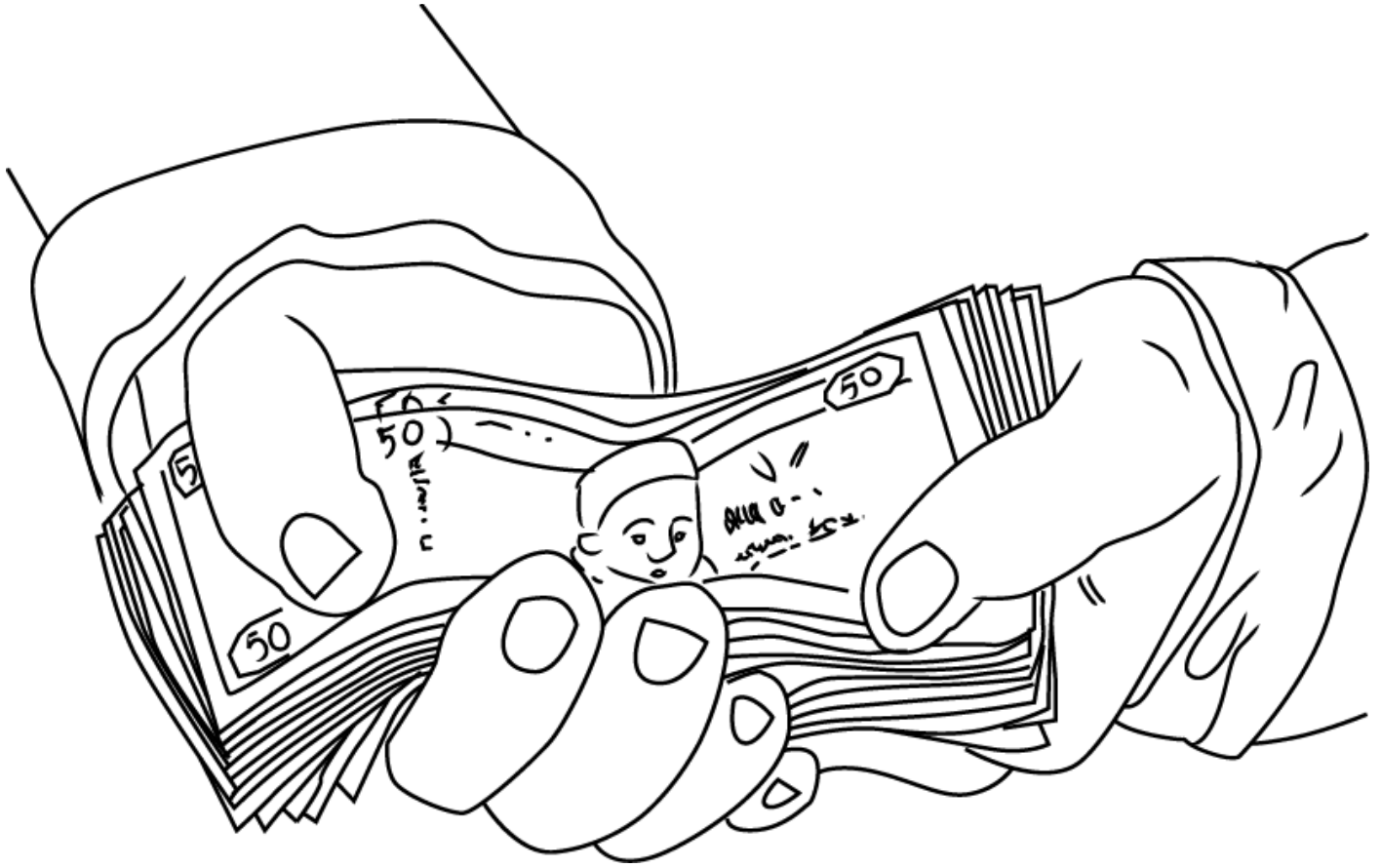
**Larawan 1b: Nangangarap na Ina sa Kinabukasan ng Anak**



**Larawan 2b: Maliit na Halaga ng Pera**

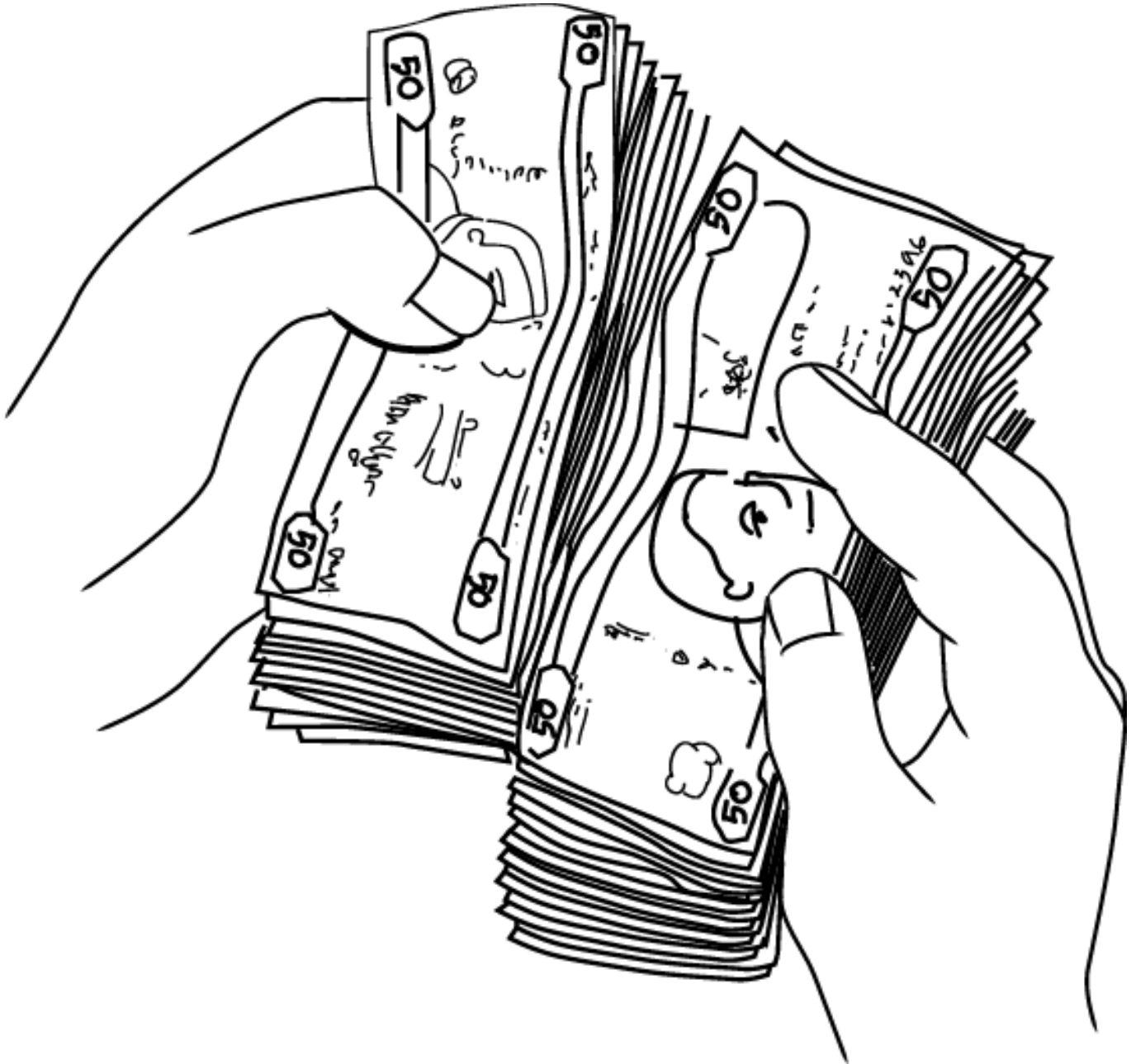


**Larawan 3b: Katamtamang Halaga ng Pera**





**Larawan 4b: Malaking Halaga ng Pera**







## Annex

### Mga Pagkilala

Ang tool na ito ay binuo ni Alison Burgon Bardsley, Bobbi Gray, Amelia Kuklewicz sa suporta nina Bindi Jhaveri, Francis Arthur, Beverly Brul at Erica Haworth ng Grameen Foundation at Chris Camillo at Deepa Ramesh ng American Bar Association Rule of Law Initiative (ABA ROLI). Ang mga ilustrasyon ay dinisenyo nina Lorraine Harris Randle at Dede Mulyana; idinisenyo ni Lilli Beth Gelvezon ang mga grapika. Isinagawa ni Jenna Smith ng Grameen Foundation ang pangwakas na pag-edit.

Ang pangkat ay nagpapasalamat kay Sarah Sunderlin Simpson ng Office of Child Labor, Forced Labor, and Human Trafficking (OCFT) sa kanyang direksyon, pag-edit, input ng disenyo, at suporta sa panahon ng pagbuo ng tool na ito. Nagpapasalamat din ang pangkat sa maraming kawani ng OCFT na naglaan ng oras upang suriin ang mga draft at nagbigay ng suporta sa disenyo at pag-edit, kasama sina Kristen Pancio, Alexander Billings, at Tanya Shugar.

Nais naming kilalanin ang mga sumusunod na indibidwal sa pakikilahok sa field-test ng mga gabay na ito at malaking kontribusyon sa kanilang pagpapabuti: Beverly Brul (Grameen Foundation, Philippines), Dorothy Mae Albiento (ABA ROLI), at Guadalupe Portillo (ABA ROLI). Nais din naming pasalamatan ang mga organisasyong ASAPROSAR, ASHI, Apoyo Integral at World Vision Development Foundation, Inc. sa kanilang partisipasyon sa field-testing sa Mga Teknikal na Talakayan para sa Pagbabahagi ng Kaalaman.

Pinakahuli, ipinaaabot ng pangkat ang aming taos pusong pasasalamat sa lahat ng tumulong sa pag-aayos at paglahok sa mga pilot training at learning event, lalo na sa kanilang mga malikhaing ideya, rekomendasyon, at mungkahi na nakatulong sa paggabay sa pagpagpapahusay ng tool na ito.

- Karina Saravia Tolentino at Luis Garcia Bedregal ng COOPAC MF Prisma Peru
- Johanna Ryan, Vision Fund International, UK
- Edouine Francois, MEDA, Canada
- Soumitra Dutta, Independent Consultant, India
- Soumitra Dutta, Independent Consultant, India
- Sandra Patricia Galán, ASAPROSAR, El Salvador
- Department of Trade and Industry (DTI) - Bureau of Small and Medium Enterprise Development, Philippines
- Edgar Aguilar Paucar at Patricia Richter, International Labour Organization (ILO)
- Abel Oveneri, LAPO Microfinance Bank, Nigeria
- Kenneth Okakwu, LAPO Institute for Microfinance and Enterprise Development, Nigeria



“Mapanganib na Negosyo: Ginagawang Ligtas ang Mga Negosyo sa Lahat Bahagi 3: Ang Packet ng Larawannina Alison Burgon Bardsley, Bobbi Gray, Amelia Kuklewicz ng proyektong RICHES na pinondohan ng US Department of Labor, pinangunahan ng grantee ng Grameen Foundation USA katuwang



## Mapanganib na Negosyo ng RICHES – Pangatlong Bahagi: Packet ng Larawan

ang sub award na American Bar Association Rule of Law Initiative lisensyado sa ilalim ng [CC BY 4.0](#) Sa pamamagitan ng lisensyang Creative Commons na ito, hinihikayat kang mag-remix, magbago at bumuo mula sa materyal na ito.

### **Upang banggitin ang gawaing ito, iminumungkahi namin ang sumusunod na pagbanggit:**

Gray B, Kuklewicz A, Camillo C, Ramesh D. (2021). Mapanganib na Negosyo: Ginagawang Ligtas ang Mga Negosyo sa Lahat Bahagi 3: Packet ng Larawan. Grameen Foundation at ABA ROLI.

<https://grameenfoundation.org/riches/riches-toolkit/risky-business-curriculum>

### **Kung iniangkop ang gawaing ito sa pribado o komersyal na paggamit, hinihikayat namin ang sumusunod na pagkilala:**

Ang gawaing ito, "[PANGALAN NG IYONG DERIBATIBO/PAG-AAKMA]" ay deribatibo ng "[Mapanganib na Negosyo: Ginagawang Ligtas ang Mga Negosyo sa Lahat. Bahagi 3: Ang Packet ng Larawan](#)" na lisensyado sa ilalim [CC BY 4.0](#) na binuo nina Alison Burgon Bardsley, Bobbi Gray, Amelia Kuklewicz bilang bahagi ng proyekto ng RICHES, na pinondohan ng US Department of Labor, Office of Child Labor, Forced Labor at Human Trafficking, na pinamunuan ng grantee ang [Grameen Foundation USA](#) sa pakikipagtulungan sa sub award ang [American Bar Association Rule of Law Initiative](#). Hindi kinakailangang sumasalamin ang materyal na ito sa mga pananaw o patakaran ng Departamento ng Paggawa ng Estados Unidos, ni nagpapahiwatig ng pag-endorso ng Pamahalaan ng Estados Unidos ang pagbanggit ng mga pangalan ng kalakalan, komersyal na produkto, o organisasyon. Hindi rin nagmumungkahi ang materyal na ito ng pag-endorso ng Grameen Foundation USA o ng American Bar Association Rule of Law Initiative.